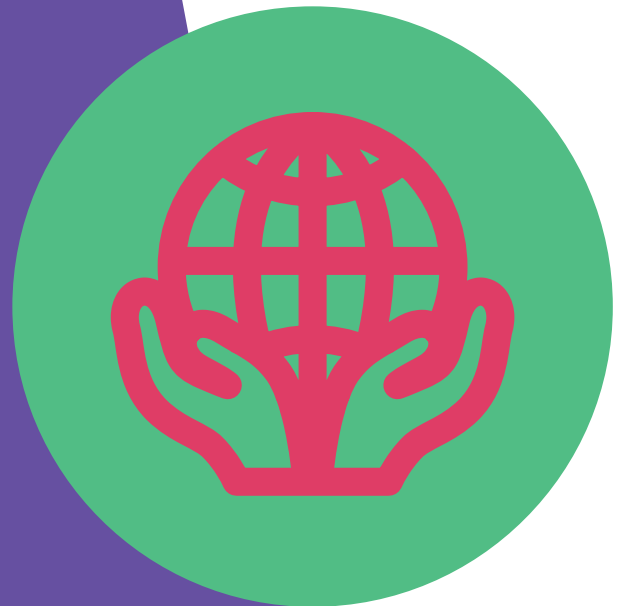


**CYDRADDOLDEB  
MENYWOD NAWR:  
Y SEFYLLFA  
YNG NGHYMURU  
HEDDIW AR  
AMRYWIAETH**





# RHAGAIR

Sefydlwyd RhCM Cymru yn 2010 i gynrychioli a chefnogi'r sefydliadau a'r unigolion niferus sy'n gweithio i ddatblygu hawliau menywod a hyrwyddo cydraddoldeb ledled Cymru. Ers hynny, rydym wedi ennill presenoldeb yn lleol ac yn fyd-eang, gan ddarparu llais unedig ar y materion sy'n bwysig i fenywod a merched yng Nghymru.

Mae'r ddwy ohonom, fel pob menyw, wedi wynebu adfyd. Rydym wedi dod o hyd i'n llais personol ac wedi magu'r hyder i arwain y ffordd at ddyfodol yr holl fenywod yng Nghymru y nein rôl fel Cyd-gadeiryddion. Ein gweledigaeth i fenywod a merched yng Nghymru yw cael llais ar faterion sy'n bwysig iddyn nhw.

Er mwyn gwireddu hyn, roeddem wedi comisiynu cyfres o friffiadau ymchwil sy'n tynnu sylw at y materion y mae menywod yn teimlo yr effeithir arnynt fwyaf gan anghydraddoldeb. Mae'r ymchwil hon yn rhoi cyfle ar gyfer deialog uniongyrchol rhwng menywod a'r rhai sy'n gwneud penderfyniadau yng Nghymru. Mae'n tynnu sylw at faterion anghydraddoldeb sydd dal yn bodoli yng Nghymru heddiw, gan ddod â nhw i'r amlwg mewn dadleuon er mwyn caniatáu newid.

Rydym yn rhagweld y ydd y gyfres yn parhau fel rhan sefydlog o waith RhCM i fynd i'r afael ag anghenion pennaf menywod yng Nghymru'n barhaus.

*Sarah Rees a Monika Borkowska*

(Cyd-Gadeiryddion, RhCM Cymru)





# CYFLWYNIAD

Fel elusen, nod RhCM Cymru yw gweithredu fel llais cydlynol i holl fenywod Cymru. Mae amrywiaeth yn aml yn cynnwys yr hyn a elwir yn 'nodweddion gwarchoddedig' fel yn ôl Deddf Cydraddoldeb 2010, ac mae'n cynnwys oedran, anabledau, ailgyfeiriad rhyw, priodas a phartneriaeth sifil, beichiogrwydd a mamolaeth, hil, crefydd a chred, rhyw a thueddfryd rhywiol. Roedd hi'n bwysig i RhCM Cymru fel cynrychiolydd rhwydwaith i holl fenywod Cymru, ein bod yn diffinio'n union beth yw cyfansoddiad ein cymdeithas fenywaidd.

Roeddem yn awyddus i wybod ble mae menywod ledled Cymru, i ddysgu beth sy'n ein gwneud yn unigryw a pham, yn 2015, ein bod ni, fel 51% o'r boblogaeth, dal yn brwydro i gyflawni statws cyfartal â dynion. Mae'r briffiad hwn yn dweud wrthym am y rhwystrau lluosog y mae menywod yn eu hwynebu yng Nghymru a ydd yn ein galluogi i dargedu'r ffordd rydym yn cyfathrebu, ein hymgyrchoedd a'n prosiectau'n effeithiol i fynd i'r afael â'r materion sy'n bwysig a hwyluso newid yn effeithiol.

Mae'n bwysig ychwanegu ein bod ni, fel sawl sefydliad arall sy'n casglu data, yn aml yn ei chael hi'n anodd cael crynodeb o ddata rhyw ar gyfer Cymru. Yn aml iawn, wedi'i rhannu rhwng rhyw, cesglir gwybodaeth ar gyfer y DU gyfan, ond nid fel gwledydd unigol. Mae hyn yn broblem y byddwn yn ceisio mynd i'r afael â hi mewn ymchwil yn y dyfodol.

## Beth yw amrywiaeth?

Yn aml, ystyrir menywod fel grŵp sengl, homogenaidd, gyda chyfeiriadau at 'ddiddordebau menywod', 'cynrychioliad menywod' neu 'anghenion menywod'. Ond mae menywod yn amrywiol a llunnir eu profiadau gan nodweddion eraill megis oedran, anabledau, ethnigrwydd, rhywioldeb neu grefydd yn ogystal â'u rhyw. Yn aml, mae 'croestoriad' o'r nodweddion hyn ynghyd â rhyw yn cyflwyno gwahaniaethu ac anfantais ychwanegol.

Mae'r briffiad hwn yn tynnu sylw at agweddau allweddol ar amrywiaeth menywod yng Nghymru.<sup>1</sup>



## RHYW A HUNANIAETH RYW

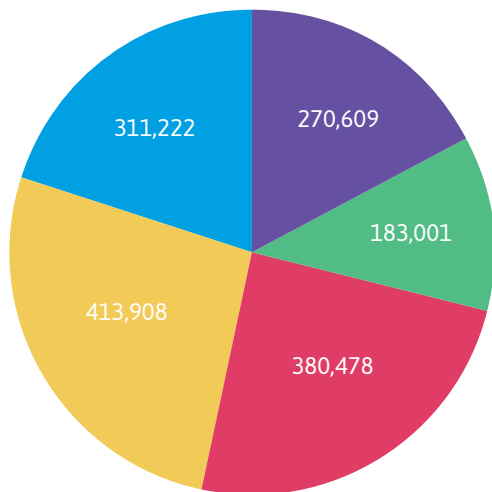
**Yn 2011, roedd oddeutu 1.6 miliwn o fenywod a merched yn byw yng Nghymru, ychydig yn fwy na nifer y dynion a bechgyn.**

Nid ydym yn gwybod nifer y bobl nad ydynt yn cydnabod y rhyw y'i ganwyd ynddo, ond amcangyfrifir yng Nghymru bod oddeutu 90 o bobl y flwyddyn yn profi dryswch rhyw ac yn chwilio am driniaeth, gyda'r mwyafrif yn bobl a anwyd yn fechgyn sydd bellach wedi trawsnewid yn fenywod.<sup>2</sup>

### Women in Age Groups, Wales 2011

(Ffig. 1)

- 0-15
- 16-24
- 25-44
- 45-64
- 65+



## OEDRAN

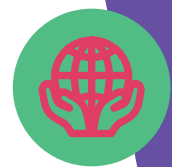
**Mae bywyd menywod yn cynnwys mwy na 100 o flynyddoedd o brofiad. Yn 2011, rpedd bron un o bob pum menyw (19.9%) yn 65 oed neu'n hŷn, gydag un o bob deg menyw yn 75+ oed.**

Roedd mwy na 50,000 o fenywod yn 85+ oed. Bellach mae mwy o fenywod hŷn (65+ oed) yng Nghymru na merched 0-15 oed (Ffig. 1). Mae gan oedran un o'r effeithiau mwyaf ar fywydau menywod, gan lunio eu gweithgarwch economaidd, eu hiechyd, eu perthnasoedd a'u trefniadau byw.

Awgrymir amcanestyniadau o'r boblogaeth i'r flwyddyn 2037 y bydd nifer y menywod a'r merched yn Nghymru'n cynyddu 5.8% neu 90,000, gan ddod â chyfanswm y boblogaeth i 1.65 miliwn.<sup>3</sup>

Rhagwelir y bydd cynnydd bach iawn yn nifer y plant 0-15 oed, ynghyd â gostyngiad bach yn nifer y bobl 16-64 oed. Mewn cyferbyniad, amcangyfrifir y bydd nifer y menywod 65+ yn cynyddu'n sylweddol – yn 2037 gallai fod un a hanner gwaith yn fwy o fenywod hŷn nag yn 2012. Y cynnydd mwyaf trawiadol oll yw ymhlith y menywod hynaf – erbyn 2037 gallai fod pum gwaith yn fwy o fenywod 100+ oed na heddiw.





## ANABLEDDAU

**Yn 2011, dywedodd oddeutu chwarter (24.1%) o'r holl fenywod yng Nghymru fod eu gweithgareddau dyddiol yn gyfyngedig oherwydd afiechyd neu anabledd tymor hir.**

Dywedodd un o bob deuddeg menyw (12.6%) fod eu gweithgareddau wedi'u cyfyngu llawer. Mae menywod a dynion yng Nghymru'n fwy tebygol o gael eu heffeithio gan gyflwr iechyd neu anabledd cyfyngol nag mewn mannau eraill yn y DU o ystyried oedran.<sup>4</sup>

Gwelwyr gwahaniaethau amlwg yng nghyffredinrwydd anableddau mewn grwpiau oedran gwahanol. Mae anabledd neu afiechyd tymor hir yn weddol anghyffredin ymhlith oedolion iau, gyda 5.2% o bobl ifanc 16-49 oed yn dweud bod ganddynt gyflwr neu nam sy'n cyfyngu ar eu gweithgareddau dyddiol. Mae cyfran y menywod yr effeithir arnynt gan gyflwr cyfyngol yn cynyddu i 15.5% ymhlith menywod 45-64 oed.

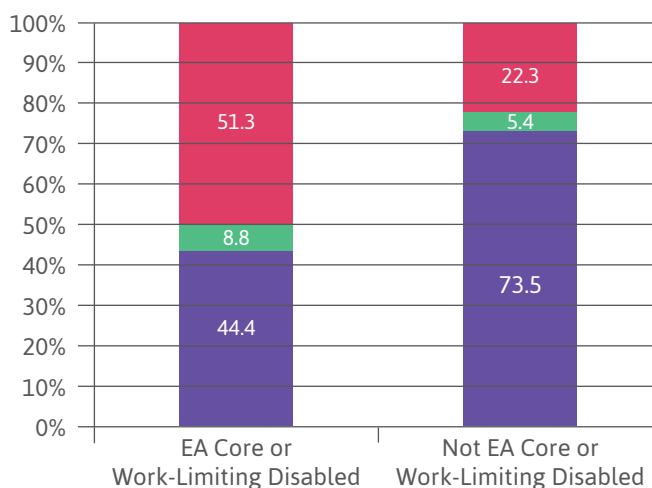


Ymhlith pobl 65 oed, dywedodd fwy na chwe o bob deg menyw yr effeithir ar eu bywydau gan gyflwr neu anabledd tymor hir – i fenywod hŷn, mae rhyw fath o gyfyngiad dyddiol yn arferol.

Mae gan anabledd effaith gref iawn ar y tebygolrwydd o gael gwaith, gyda llai na hanner o fenywod anabl<sup>4</sup> yng Nghymru (44.4%) yn gweithio yn 2014 o'i gymharu â 73.5% o fenywod nad ydynt yn anabl – gweler Ffig 2.

### Economic Activity of Disabled and Non-Disabled Women, 2014

(Ffig. 2)





## ETHNIGRWYDD

### Yn 2011, roedd gan Gymru gyfran weddol fach o fenywod du, Asiaidd a lleiafrifoedd ethnig o'i gymharu â rhannau eraill o'r DU.

Roedd un o bob 25 o fenywod yng Nghymru (4.1%) yn ddu, yn Asiaidd neu o grŵp lleiafrifoedd ethnig arall, ac roedd un o bob 40 (2.4%) yn wyn ond nid o Gymru, Lloegr, yr Alban, Gogledd Iwerddon na Phrydain. Mae bod yn ddu, yn Asiaidd neu o leiafrifoedd ethnig yn gysylltiedig ag anghydraddoldebau mewn addysg, cyflogaeth ac iechyd.<sup>6</sup>

Mae grŵp lleiafrifoedd ethnig mwyaf Cymru yn Asiaidd neu'n Asiaidd Brydeinig ac mae'r ail fwyaf yn grŵp cymysg. Roedd mwyafrif y menywod gwyn yng Nghymru'n dod o Gymru, Lloegr, yr Alban neu Ogledd Iwerddon. Dim ond 2.5% o fenywod gwyn oedd o Iwerddon, yn Sipsiwn, yn Deithiwr neu'n wyn.

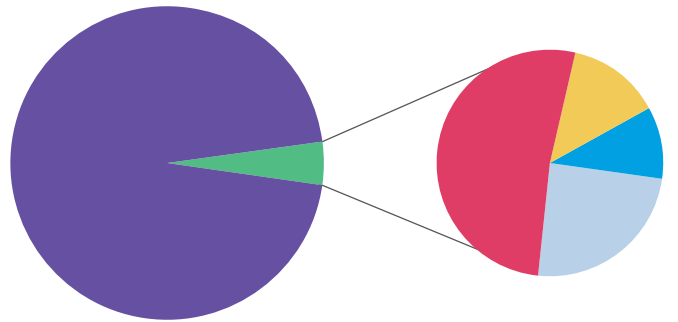
Ceir amrywiadau sylweddol yng Nghymru. Mae gan rai leoedd nifer sylweddol yn fwy o fenywod o grwpiau lleiafrifoedd ethnig, gan adlewyrchu eu hanes fel porthladdoedd â chymunedau lleiafrifoedd ethnig hir sefydledig a'u poblogrwydd presennol â myfyrwyr rhyngwladol. Yng Nghaerdydd, roedd bron un mewn sairh o fenywod (14.3%) o dras Ddu, Asiaidd neu grŵp lleiafrifoedd ethnig, gyda bron 40% o holl fenywod Cymru o'r grwpiau hyn yn byw yn y brifddinas. I'r gwrthwyneb, roedd gan bum awdurdod lleol (Sir Fôn, Blaenau Gwent, Merthyr Tudful, Sir Fynwy a Thorfaen) lai na 1,000 o fenywod Du, Asiaidd neu grwpiau lleiafrifoedd ethnig yn byw yn eu hardaloedd.

Roedd merched a menywod ifanc yn llawer mwy tebygol o fod o dras Ddu, Asiaidd neu leiafrifoedd ethnig na menywod hŷn – roedd 7.2% o blant 0-15 oed a 6.6% o bobl ifanc 16-24 oed o'r grwpiau ethnig hyn o'u cymharu ag 1% o fenywod 65+ oed.

O ran eu hunaniaeth, roedd dau draean (64.3%) o fenywod yn ystyried eu hunain yn Gymreig neu'n Gymreig Prydeinig. Roedd un o bob chwech arall (17.2%) yn ystyried eu hunain yn Brydeinig ac roedd un o bob wyth (12.8%) yn ystyried eu hunain yn Seisnig neu'n Seisnig ac yn Brydeinig.

### Ethnic Origin of Women in Wales, 2011

■ White ■ Mixed/multiple ethnic group  
■ Asian/Asian British  
■ Black/African/Caribbean/Black British



Ethnic Group	Number	%
White	1,495,401	95.9
Mixed/Multiple Ethnic Group	15,652	1
Asian/Asian British	33,775	2.2
Black/African/Caribbean/Black British	8,261	0.5
Other Ethnic Groups	6,139	0.4



## CREFYDD

**Nid oes gan bron tair ym mhob deg o fenywod (28.9%) yng Nghymru unrhyw grefydd ffydd, o'i gymharu â 35.4% o ddynion.**

Mae menywod 44 oed ac iau'n fwy na dwywaith mor debygol o ddweud nad oes ganddynt grefydd na menywod 45-64 oed a bron chwe gwaith mor debygol o ddweud hyn na menywod 65+ oed.

O'r menywod sydd â chrefydd ffydd, Cristnogaeth yw'r mwyaf cyffredin o bellffordd, y mae 96% o fenywod â chrefydd ffydd of women yn ei dilyn. Un ym mhob 50 o fenywod a ddywedodd eu bod yn Foslemiaid (2.1%), 20,500 yn unig o fenywod yng Nghymru gyfan. I fenywod a merched, mae croestoriad hil a chrefydd yn gysylltiedig â ffurfiau penodol o wahaniaethu ac ymddygiad ymosodol. <sup>7</sup>

## TUEDDFRYD RYWIOL

**Yn ôl yr arolwg diweddaraf, dywedodd 1.2% o fenywod Cymru eu bod yn lesbaidd, yn hoyw neu'n ddeurywiol – 14,700 o fenywod. <sup>8</sup>**

Dywedodd fwy na hanner menywod lesbaidd, hoyw neu ddeurywiol (53%) eu bod yn ddeurywiol, o'i gymharu â 19% o ddynion.

## TREFNIADAU BYW

**Mae'r aelwyd 'traddiadol', sef pâr priod, neu bâr sy'n byw mewn partneriaeth sifil â phlant dibynnol yn y lleiafrif yng Nghymru heddiw – 23.3% o fenywod a merched yn unig yng Nghymru sy'n byw yn y math hw o aelwyd.**

Mae rhieni sengl â phlant dibynnol yn cyfrif am 11.1% o fenywod a merched, ac mae aelwydydd lle mae pâr yn cyd-fyw'n cyfrif am 7.3% o fenywod.

Mae un o bob saith o fenywod (14%) yn byw ar eu pennau eu hunain, gyda mwy na hanner yr holl aelwydydd menywod sengl yn cynnwys menyw 65+ oed.

Mae oddeutu 25,000 o fenywod yn byw mewn sefydliadau cymunedol a reolir, megis cartrefi gofal, neuaddau preswyl myfyrwyr, barics milwrol neu westai. Mae bron traean o bobl sy'n byw mewn sefydliadau cymunedol yn fenywod 85+ oed – 8,300 o fenywod.

## GWLEDIGRWDYDD

**Yn ôl cyfrifiad 2011, mae dan draean o fenywod Cymru (32.7%) yn byw mewn ardaloedd gwledig. O'r rhain, mae oddeutu hanner (48%) yn byw mewn trefi gwledig a'r cyffiniau.**

Mae un ym mhob deg arall (31%) yn byw mewn pentrefi gwledig, mae bron un o bob pump (20%) yn byw mewn pentrefannau neu anheddau ar wahân. Mae'r 263,000 o fenywod sy'n byw mewn pentrefi gwledig, pentrefannau neu anheddau ar wahân yn wynebu mwy o anhawster yn cael mynediad i gyfleusterau a gwasanaethau, megis gwasanaethau gofal plant neu gyngor, y mae menywod mewn ardaloedd dinesig a threfi gwledig yn cymryd yn ganiataol.



# WHAT NEXT?



**Pa broblemau amddifadedd lluosog a brofir yn gyffredinol gan fenywod yng Nghymru?**



**A yw Cymru'n cymryd cyfleusterau a gwasanaethau'n ganiataol y mae menywod mewn ardaloedd gwledig yn cael anhawster cael mynediad iddynt?**



**Beth mae Cymru'n ei gwneud i fynd i'r afael â'r newid sylfaenol i gyfansoddiad ein poblogaeth sy'n heneiddio, oherwydd bod llawer o bobl ifanc yn gadael Cymru i ddod o hyd i waith a nifer y menywod hŷn yn cynyddu'n sylweddol?**

<sup>1</sup> Daw'r holl ddata o Gyfrifiad Poblogaeth 2011 oni nodir yn wahanol.

<sup>2</sup> Phillips, D. (2012) Adroddiad Prosiect Terfynol y Gwasanaethau Hunaniaeth Ryw Arbenigol. Yn: [http://www.wales.nhs.uk/sites3/Documents/898/AI%201%20Final%20Report%20Specialised%20Gender%20Identity%20Services%20Project%20\\_2\\_.pdf](http://www.wales.nhs.uk/sites3/Documents/898/AI%201%20Final%20Report%20Specialised%20Gender%20Identity%20Services%20Project%20_2_.pdf)

<sup>3</sup> Stats Wales, 2012-based national population projections for Wales, 2012-2037, by age and gender.

<sup>4</sup> Office for National Statistics (2013) Differences in Disability Prevalence by Socio-economic Occupational Groupings in England, Wales, English Regions and Local Authorities, 2011.

<sup>5</sup> Anabledd fel a ddiffinnir gan Ddeddf Cydraddoldeb 2010 diffiniad craidd neu anabledd sy'n cyfyngu ar eich gallu i weithio.

<sup>6</sup> Disability as defined by the Equality Act 2010 core definition or a work-limiting disability.

<sup>7</sup> Crawley, H (2012) A report on Race Equality and Racism in Wales. Cyngor Hil Cymru.

<sup>8</sup> Llywodraeth Cymru (2011) Hunaniaeth Rywiol yng Nghymru, Ebrill 2009-Mawrth 2010. Bwletin Ystadegol SB104/2010R.